



MPEG-2 / MPEG-4
DVB-S / DVB-S2
AVC / H.264

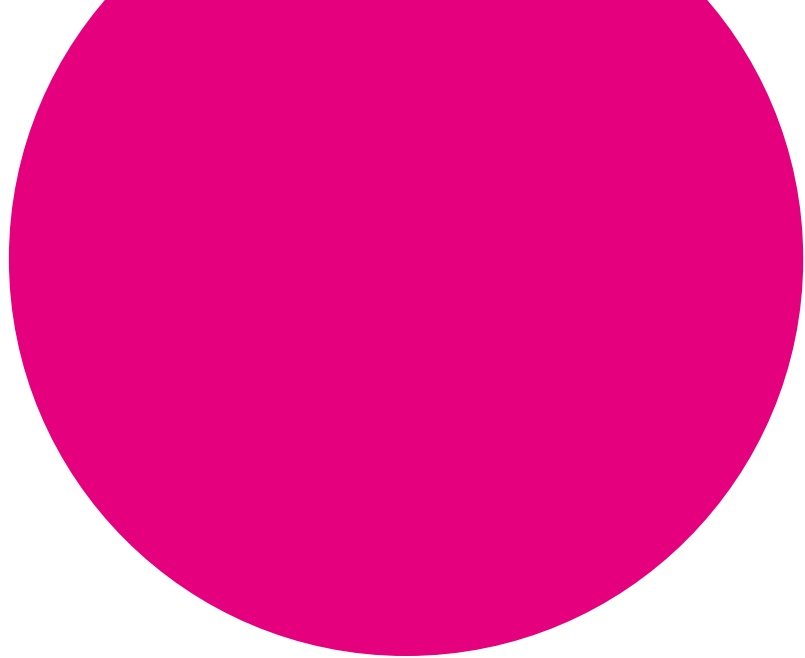
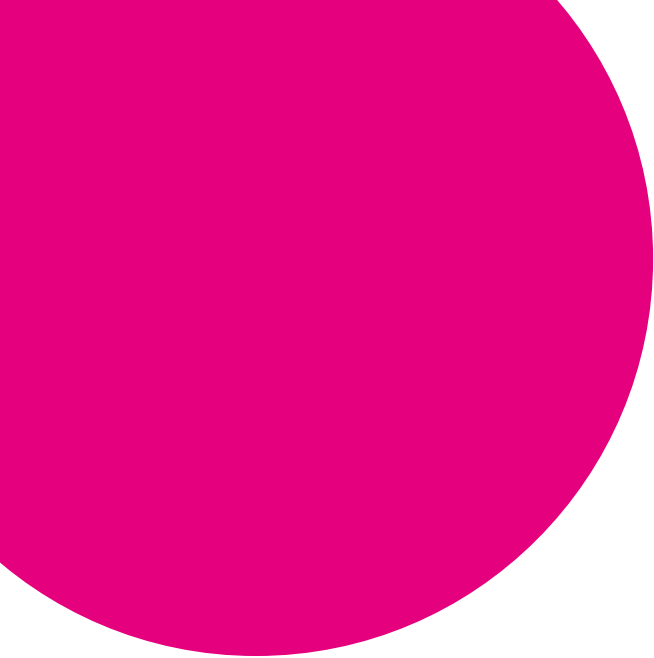


Руководство пользователя EVO 07A HD



телекарта

8 800 100•104•7
telekarta.tv



Спасибо за то, что выбрали телевидение ТЕЛЕКАРТА

Внимание!

Прежде чем устанавливать и настраивать спутниковый приемник Вам необходимо приобрести и установить спутниковую антенну с конвертером линейной поляризации.

Внимание!

Вся информация, приведенная на данной странице актуальна по состоянию на 12.08.2016 г. и может быть изменена без предварительного уведомления.

Вы приобрели цифровой приемник EVO 07A, который может использоваться для просмотра спутникового телевидения ТЕЛЕКАРТА.

Подробнее о телеканалах телевидения ТЕЛЕКАРТА и способах предоставления услуги Вы можете узнать на сайте www.telekarta.tv.

На любой вопрос о телевидении ТЕЛЕКАРТА вам ответят операторы службы поддержки абонентов по телефону 8 (800) 100-104-7. Звонок бесплатный с любого телефона на территории России.



Содержание

Важно! Правила техники безопасности	6
Основные характеристики	8
Пульт дистанционного управления	9
Передняя панель	10
Задняя панель	11
Как подключить приемник	12
Подключение к телевизору с помощью кабеля HDMI или RCA	12
Подключение с помощью моторизированной системы DiSEqC 1.2	13
Пульт дистанционного управления. Основные функции	14
Включение приемника, Режим ожидания, Пауза, Отключение звука	14
Следующий / предыдущий канал, Звук,	14
Список каналов, Цифровые кнопки, TV / RADIO, Меню, EPG	15
Информация, Выход, Следующая / Предыдущая страница, Телетекст	15
Списки избранных каналов, Предыдущий просмотренный канал, Перемотка назад	16
Перемотка вперед, Запись видео (PVR), Пауза/воспроизведение записанного файла	16
Остановить запись, Пауза (Timeshift)	16
Каналы	17
Список ТВ каналов	17
Список радио каналов, Удалить все	18
Медиаплеер	19
PVR, Видео, Музыка	19
Изображения	20
Информация о хранении PVR, PVR настройки	20

Настройки	21
Язык, ТВ система	21
Настройка экрана	21
Установка местного времени	22
Настройка таймера, Родительский контроль	22
Установки	23
Обновление через USB	23
DVBS установки	23
Информация	25
Заводские установки	25
Сопак СА	26
Статус подписки, Изменение СА PIN, Оценка возраста	26
Устранение неисправностей	27
Технические характеристики	29
Приложение №1	30
Инструкция по активации	30
Контактная информация	30
Сведения о гарантии	30
Как продлить подписку	31
Услуги Телекарты	32
Гарантийный талон	33
Условия гарантии	34

Важно! Правила техники безопасности

Предупреждающая маркировка изделия



Символ молнии со стрелкой внутри равно-стороннего треугольника предупреждает о наличии неизолированного «опасного напряжения» внутри корпуса устройства, которое опасно для здоровья и жизни человека.



ВНИМАНИЕ!
ОПАСНОСТЬ ПОРАЖЕНИЯ ЭЛЕКТРИЧЕСКИМ ТОКОМ. НЕ ОТКРЫВАТЬ.

Техническое обслуживание должно проводиться только специально обученным персоналом.



Восклицательный знак внутри равно-стороннего треугольника предупреждает пользователя о наличии важных инструкций по техническому обслуживанию в буклете, прилагаемом к устройству.

Приемник соответствует международным стандартам безопасности. Пожалуйста, внимательно прочитайте правила техники безопасности.

Питание: 100 - 250V AC 50/60Hz

Внимание: Не перегружайте розетки, удлинители или переходники, так как это может стать причиной пожара или поражения электрическим током.

Приемник не должен подвергаться воздействию жидкости (капель, брызг), сосуды с жидкостью, парогенераторы, утюги и иные подобные устройства не должны быть установлены на аппарате или в непосредственной близости.

Отключите приемник от розетки перед чисткой. Используйте слегка смоченную ткань (без растворителей) для очистки внешних поверхностей приемника.

Слоты для вентиляции на верхней крышке приемника не должны быть закрыты посторонними предметами.

Не ставьте приемник на мягкую мебель или ковры.

Не подвергайте приемник воздействию прямых солнечных лучей или обогревательных приборов.

Не ставьте на приемник другие электроприборы.

Не используйте никаких навесных элементов, так как это может привести поражению электрическим током или поломке приемника.

Подключение к спутниковой антенне:

Отключите приемник от сети перед подключением или отключением кабеля от спутниковой антенны.

НЕВЫПОЛНЕНИЕ МОЖЕТ ПРИВЕСТИ К ПОВРЕЖДЕНИЮ КОНВЕРТЕРА.

Подключение к телевизору:

Отключите приемник от сети перед подключением или отключением от телевизора.

НЕВЫПОЛНЕНИЕ МОЖЕТ ПРИВЕСТИ К ПОВРЕЖДЕНИЮ ТЕЛЕВИЗОРА.

Заземление: LNB кабель должен быть заземлен к системе заземления спутниковой антенны.

Расположение: Используйте приемник в закрытых помещениях, чтобы не подвергать воздействию молнии, дождя или прямых солнечных лучей

Охрана окружающей среды

Внимание!

Продукт маркирован данным символом. Это означает, что используемые электрические и электронные изделия не должны выбрасываться вместе с бытовыми отходами. Используйте соответствующую систему сбора этих продуктов.

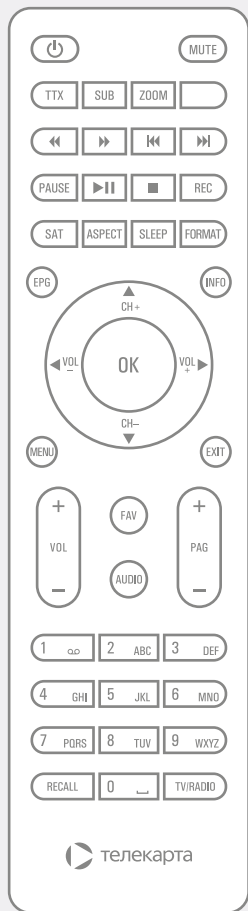
Информация для корпоративных пользователей

Если вы хотите отказаться от этого продукта, пожалуйста, обратитесь к местным властям для уточнения правильного способа утилизации.

Основные характеристики

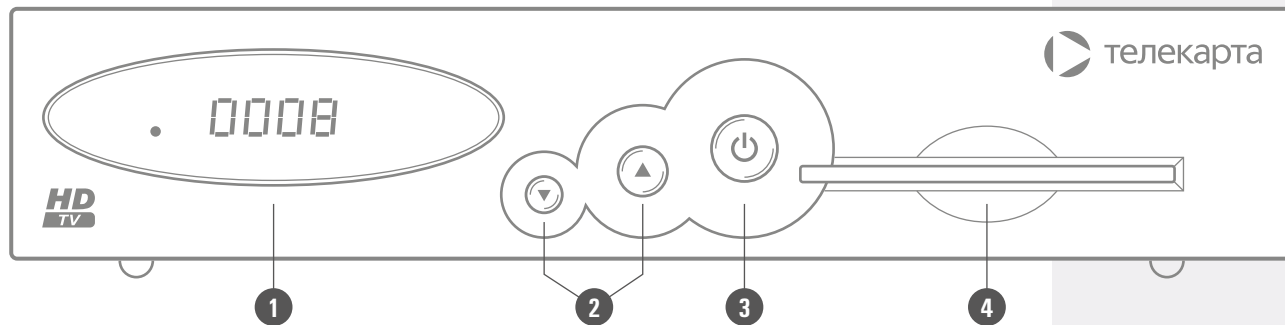
- Полная совместимость со стандартом DVB-S / DVB-S2
- CPU: Ali 3510A (Without Dolby)
- Декодирование MPEG-2/MPEG-4(H.264) SD/HD (MP@ML/HL)
- Поддержка DisEqCI.2 / USALS
- Поддержка моторизированной USALS
- Поддержка функций записи (PVR) и пауза (Timeshift)
- Поддержка воспроизведения медиафайлов
- Простое и быстрое обновление программного обеспечения
- Поддержка телевидения высокой четкости (HDTV)
- Поддержка множества списков избранных каналов
- Электронный программный Телегид (EPG)
- Автоматический и ручной поиск каналов
- Вывод телетекста и субтитров на экран
- Возможность выбора языка меню, звукового сопровождения и субтитров
- Поддержка разрешения экрана 1080i/720p/576p/576i/480p/480i
- Отображение шкалы мощности и качества
- Функция «Родительский контроль» для ограничения доступа к каналам и настройкам приемника
- Цифровой дисплей для отображения номера канала или времени
- Редактор каналов

Пульт дистанционного управления



POWER	Переключение приемника в режим (из режима) ожидания
PAUSE	Функция «Стоп-кадр»
MUTE	Режим «без звука»
0-9	Выбор канала или ввод параметров
SAT	Выбор спутника
TV/Radio	Выбор режима (Телевидение или Радио)
MENU	Открыть главное меню или вернуться в предыдущий раздел
EPG	Отображение программы передач
EXIT	Отмена пользовательского выбора, выход из меню
▲	Перемещение курсора вверх, переключение каналов по возрастанию порядкового номера
▼	Перемещение курсора вниз, переключение каналов по убыванию порядкового номера
◀▶	Изменение уровня громкости (тише/громче), перемещение курсора влево/вправо
OK	Отображение списка каналов, выбор элементов меню
VOL	Изменение уровня громкости
PAGE	Управление постраничным выводом
RED (TTX)	Функциональная кнопка (отображение телетекста)
GREEN (SUB)	Функциональная кнопка (отображение субтитров)
YELLOW	Функциональная кнопка (увеличение)
BLUE	Функциональная кнопка
FAV	Переключение между списками предпочтений
ASPECT	Изменение формата экрана
SLEEP	Управление таймером автоматического перехода в режим ожидания
RECALL	Переключение на последний просмотренный канал
AUDIO	Установка звуковой дорожки
FF	Быстрая перемотка вперед воспроизводимой программы
REC	Запись передач
PREV	Предыдущая запись
PLAY/PAUSE	Приостановка записи/Воспроизведение записанного файла
FB	Быстрая перемотка назад
STOP	Остановка записи или воспроизведения
NEXT	Следующая запись

Передняя панель

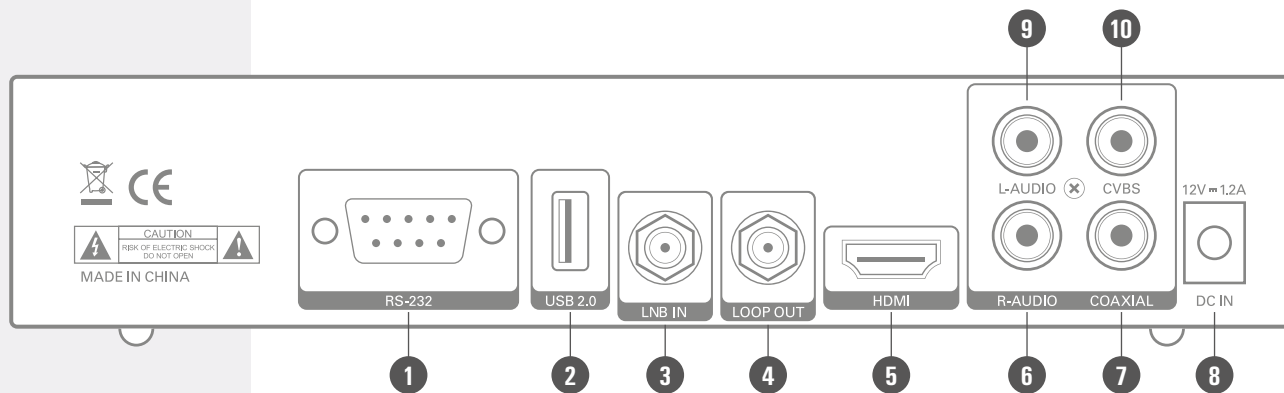


- 1 Символьный светодиодный индикатор
- 2 Перемещение курсора или переключение каналов
- 3 Кнопка переключения между режимом работы и режимом ожидания приемника
- 4 Картоприемник

Примечание

Внешний вид приемника может отличаться от изображенного в зависимости от модели конкретного серийного образца. Вид экранного меню может отличаться от представленного в данном руководстве в зависимости от версии программного обеспечения.

Задняя панель



Внимание!

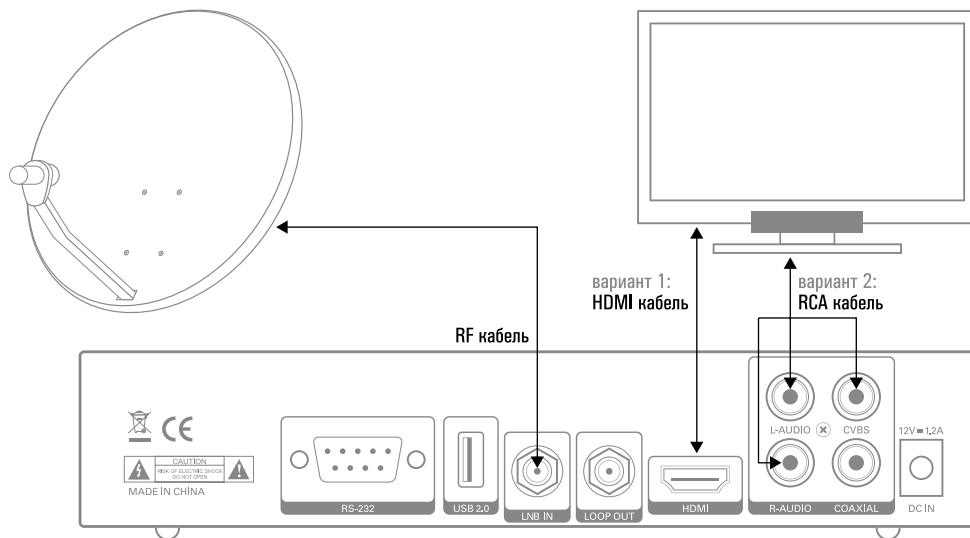
Пожалуйста, обратитесь к диаграмме для определения всех возможных соединений вашего приемника. Не подключайте приемник к сети, пока все соединения не установлены.

- 1 Интерфейс для обновления программного обеспечения (RS-232)
- 2 Интерфейс USB 2.0 для подключения внешних устройств (обновление программного обеспечения, запись передач, просмотр фотографий, воспроизведение музыки)
- 3 Разъем для подключения кабеля от спутниковой антенны (LNB IN)
- 4 Петлевой выход (LOOP OUT)
- 5 Цифровой выход (HDMI)
- 6,9 Разъемы для подключения кабелей аудиосигнала к телевизору (L-AUDIO, R-AUDIO)
- 7 Разъем для передачи цифрового звука S/P DIF (COAXIAL)
- 8 Разъем для подключения адаптера питания (DC IN)
- 10 Разъем для подключения кабеля композитного видеосигнала к телевизору (CVBS)

Как подключить приемник

Ниже описан способ самостоятельного подключения приемника к телевизору. В случае необходимости обратитесь за помощью к квалифицированному установщику для организации подключения, наиболее подходящего под ваши требования.

Подключение к телевизору с помощью кабеля HDMI или RCA



Внимание!

Для увеличения качества приема с несколькими конверторами используйте антенну диаметром более 80 см.

Подключение с помощью моторизированной системы DiSEqC 1.2

Если Вы планируете использовать моторизированную антенную систему DiSEqC 1.2, то Вам необходимо 2 антенных кабеля с F-разъемами на обоих концах. Первый кабель необходим для соединения конвертера с DiSEqC мотором, а второй для соединения DiSEqC мотора и ресивера.

Все наши приемники поддерживают функции DiSEqC 1.0 и DiSEqC 1.2. Для приема одной спутниковой антенной сигналов с двух или более спутников используйте систему из нескольких конвертеров (отдельный конвертер для каждого спутника) и 2/1 или 4/1 DiSEqC переключатель. Для уменьшения длины кабеля и снижения общей стоимости используйте внешний переключатель. Для настройки системы задайте необходимые параметры в меню DVBS установки/Подключение антенны (выбрать тип LNB), вернуться на шаг/Установка антенны. Затем используйте конвертер для настройки приема сигнала лучшего качества. Далее используйте стандартный алгоритм поиска каналов.

Пульт дистанционного управления. Основные функции.

Повседневное пользование приемником основано на использовании дисплея и меню. Это меню поможет Вам максимально удобно настроить приемник, организовать каналы, настроить просмотр и многое другое. Все функции могут быть настроены при помощи ПДУ, а также некоторые функции могут быть настроены с помощью кнопок на передней панели приемника.

Новое программное обеспечение может изменить функциональность приемника.

Если Вы испытываете трудности в эксплуатации приемника, пожалуйста, ознакомьтесь с соответствующим разделом данного руководства.

Включение приемника

Подключите приемник к электропитанию с помощью входящего в комплект адаптера и нажмите кнопку POWER на передней панели приемника или на пульте дистанционного управления (ПДУ).

Режим ожидания

Нажатие кнопки POWER переводит приемник из режима ожидания в режим просмотра. Повторное нажатие возвращает приемник в режим ожидания.

Пауза

При нажатии кнопки PAUSE в режиме просмотра на экране останется изображение в режиме стоп-кадр. Чтобы возобновить просмотр нажмите кнопку PAUSE еще раз.

Отключение звука

Нажмите кнопку MUTE на ПДУ, чтобы отключить звук. Нажмите кнопку MUTE еще раз, чтобы включить звук.

Следующий / предыдущий канал

Для переключения канала в режиме просмотра нажмите кнопки ▲▼ на ПДУ или передней панели приемника.

Звук

Для изменения громкости в режиме просмотра нажмите кнопки ◀▶ или VOL на ПДУ влево, чтобы уменьшить, и вправо, чтобы увеличить звук.

Внимание!

При переходе в режим ожидания приемник полностью не обесточивается. Для полного отключения питания приемника выньте адаптер из розетки.

Список каналов

Чтобы открыть список каналов, в режиме просмотра нажмите ОК. Чтобы возобновить просмотр, нажмите кнопку ОК или EXIT.

Цифровые кнопки

В режиме просмотра вы можете выбрать канал с помощью цифровых кнопок.

TV / RADIO

В режиме просмотра телепередач (режим Телевидение) нажмите TV/RADIO, чтобы перейти в режим прослушивания радиопередач (режим Радио). В режиме прослушивания радиопередач, нажмите кнопку TV/RADIO, чтобы перейти в режим просмотра телепередач.

Меню

В режиме просмотра нажмите кнопку MENU чтобы открыть меню приемника.

EPG

Функция EPG, выступающая в роли гида по телевизионным и радиопередачам, отображает информацию о текущих и следующих передачах, которые будут транслироваться на соответствующем канале. Эта функция работает только на тех каналах, которые имеют функцию информирования о передачах. Нажмите кнопку EPG, чтобы открыть «EPG». Нажмите кнопку ►, чтобы войти в список передач и используйте кнопки ▲▼, чтобы выбрать определенную передачу. Для выхода нажмите кнопку EXIT или кнопку MENU. Ориентируйтесь на подсказки в нижней части экрана.

Информация

В режиме просмотра нажмите кнопку INFO для того, чтобы открыть инфобар. Повторное нажатие кнопки выведет дополнительные сведения о текущей передаче (название канала, спутник, транспондер и т.д.)

Выход

Для выхода из меню и возврата к режиму просмотра нажмите кнопку EXIT.

Следующая / Предыдущая страница

Для перехода на следующую/предыдущую страницу нажмите кнопку PAGE.

Телетекст

Чтобы открыть телетекст в режиме просмотра нажмите кнопку ТТХ (КРАСНАЯ) на ПДУ и выберите язык телетекста. Если на канале отсутствует телетекст, то на экране отобразится пустое окно выбора языка телетекста.

Используйте ◀▶▲▼ для перемещения по телетексту. Для выхода нажмите кнопку EXIT или кнопку MENU.

Внимание!

Наличие данной функции зависит от Вашего оператора.

Списки избранных каналов

Списки избранных каналов (списки предпочтений) заполняются в разделе «Список ТВ каналов/Список радио каналов» главного меню. Используйте кнопку FAV на ПДУ, чтобы внести канал в один из списков предпочтений. В режиме просмотра нажмите кнопку FAV, чтобы просмотреть существующие списки предпочтений.

Предыдущий просмотренный канал

Чтобы открыть предыдущий просмотренный канал нажмите кнопку RECALL на ПДУ.

Перемотка назад

Во время воспроизведения музыкальных или видео файлов, или при использовании функции Пауза (Timeshift), нажмите кнопку ◀◀ на ПДУ для перемотки. Нажмите PLAY/PAUSE, чтобы вернуться к воспроизведению в нормальном режиме.

Перемотка вперед

Во время воспроизведения музыкальных или видео файлов, или при использовании функции Пауза (Timeshift), нажмите кнопку ▶▶ на ПДУ для перемотки. Нажмите кнопку PAUSE или PLAY/PAUSE, чтобы вернуться к воспроизведению в нормальном режиме.

Запись видео (PVR)

Чтобы начать запись, нажмите кнопку REC.

Чтобы остановить запись, нажмите кнопку STOP на ПДУ.

Пауза / воспроизведение записанного файла

Чтобы перейти в режим просмотра ранее записанного файла, а также для приостановки воспроизведения записанного файла, нажмите кнопку PLAY/PAUSE. Чтобы продолжить воспроизведение нажмите кнопку снова.

Остановить запись

Чтобы остановить запись нажмите кнопку STOP. Нажмите кнопку OK, чтобы подтвердить остановку, или кнопку EXIT чтобы возобновить.

Пауза (Timeshift)

Необходимо включить данную функцию в разделе Медиаплеер/PVR Настройки.

Во время просмотра канала нажмите кнопку PAUSE, чтобы оставить изображение в режиме стоп-кадр. Через некоторое время снова нажмите кнопку PAUSE, чтобы продолжить просмотр с момента остановки. Используйте кнопки ▶▶ ◀◀ для перемотки.

Внимание!

Данная функция может работать некорректно, если на USB устройстве

недостаточно свободного места.

В данном случае устройство USB постоянно находится в режиме записи, что может сократить срок его службы, а также повлиять на производительность самого приемника.

Каналы

Меню «Каналы» имеет следующие разделы:

- Список ТВ каналов
- Список радио каналов
- Удалить все
- LCN

Список ТВ каналов

В данном разделе можно просмотреть список всех каналов или списки, которые были составлены вручную.

В данном разделе осуществляется настройка доступа к каналам, редактирование/составление списков каналов.

Ориентируйтесь на подсказки в верхней части экрана. Сначала выберите действие, нажав соответствующую кнопку на ПДУ, а после необходимо выбрать канал к которому будет применено действие.

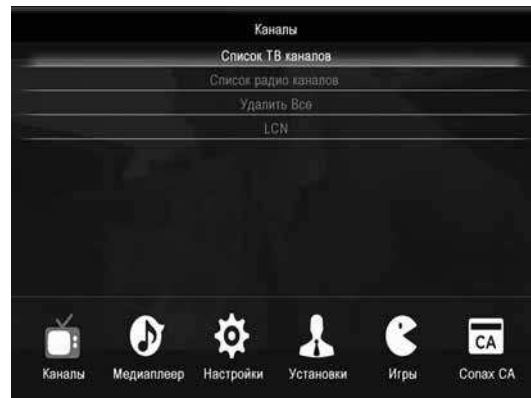
ИЗБР – добавление канала в список. Используйте кнопку FAV на ПДУ, чтобы добавить канал в один из списков.

Блокировать – заблокировать канал. Нажмите красную кнопку на ПДУ, а далее выберите канал, который будет блокироваться.

Пропустить – пропустить канал. Используйте зеленую кнопку на ПДУ, чтобы воспользоваться данной функцией.

Переместить – перемещение канала.

Чтобы переместить канал используйте желтую кнопку. Сначала нажмите желтую кнопку, далее выберите канал для перемещения, нажав кнопку «ОК» на ПДУ. Для перемещения канала по списку используйте кнопки «вверх» и «вниз».



Внимание!

Заблокированный канал требует ввода пароля.

Редактировать – редактирование списка каналов.

Используйте синюю кнопку, чтобы отредактировать список каналов. Нажмите синюю кнопку, а далее выберите действие, которое необходимо выполнить. Ориентируйтесь на подсказки в верхней панели.

Список радио каналов

Все действия осуществляются аналогично предыдущему разделу.

Удалить все

Вы можете удалить все каналы радио, каналы ТВ или все вместе. Чтобы выбрать действие используйте кнопки ◀ ▶ и ОК.

Медиаплеер

Меню «Медиаплеер» включает в себя следующие разделы:

- PVR
- Видео
- Изображения
- Информация о хранении PVR
- PVR настройки

PVR

В данном разделе Вы можете просмотреть записанные передачи.



Видео

В данном разделе Вы можете просматривать собственные видеофайлы с внешнего USB диска. Во время воспроизведения, доступны следующие опции:

- Пауза и продолжение воспроизведения (PLAY/PAUSE)
- Быстрая перемотка вперёд/назад (▶▶ ◀◀)
- Переход к воспроизведению предыдущему или следующего файла
- Остановка воспроизведения (STOP)

Музыка

В данном разделе Вы можете проигрывать собственные музыкальные файлы с внешнего USB диска. Во время воспроизведения, доступны следующие опции:

- Пауза и продолжение воспроизведения (PLAY/PAUSE)



Внимание!

Не все форматы могут быть воспроизведены.

- Быстрая перемотка вперёд/назад (▶▶ ◀◀)
- Переход к воспроизведению предыдущему или следующего файла
- Остановка воспроизведения (STOP)
- Выбор режима воспроизведения

Изображения

В данном разделе Вы можете просматривать собственные изображения с внешнего USB диска. По умолчанию, просмотр осуществляется в режиме слайд-шоу. Следуйте подсказкам внизу экрана:

Информация о хранении PVR

В данном разделе Вы можете просмотреть информацию о записи передач.

PVR настройки

В данном разделе Вы можете включить или выключить функцию Timeshift и установить шаг.

Настройки

Меню «Настройки» имеет следующие разделы:

- Язык
- ТВ система
- Настройка экрана
- Установка местного времени
- Настройка таймера
- Родительский контроль
- OSD установка
- Прочее

Язык

В данном разделе Вы можете выбрать язык меню, а также язык звукового сопровождения каналов и телетекста (при наличии).

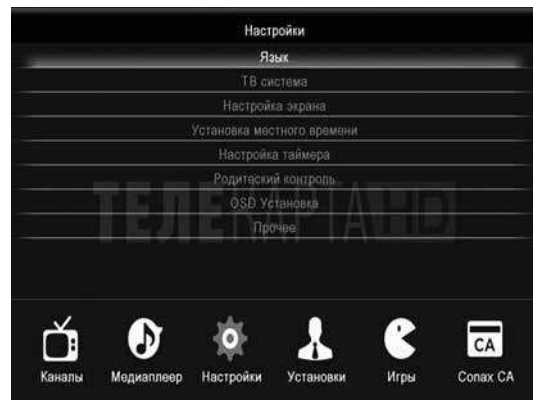
ТВ система

Функция «Разрешения видео» позволяет подобрать разрешение видео для любого типа ТВ.

Функция «Формат экрана» задает формат вывода картинки на экран. Выберите 4:3 в случае использования телевизора с соотношением сторон 4:3 или 16:9 в случае использования телевизора с соотношением сторон 16:9.

Настройка экрана

В данном разделе можно настроить вручную яркость, контрастность, насыщенность, оттенок, резкость.



Если ваши настройки были изменены, то установите рекомендованные значения: яркость – 50, контрастность – 50, насыщенность – 50, оттенок – 50, резкость – 5.

Установка местного времени

В данном разделе вы можете настроить время и дату. Используйте автоматическую настройку или ручную, при необходимости.

По умолчанию используется GMT +03:00 (Москва).

Настройка таймера

В данном разделе Вы можете настроить таймер. Установите режим таймера, выберите службу, укажите канал пробуждения, время и дату.

Родительский контроль

В данном разделе Вы можете настроить доступ к каналам по паролю (пароль по умолчанию «0000»)

Внимание!

Не забудьте пароль! В противном случае, обратитесь за помощью в службу технической поддержки.

Установки

Меню «Установки» имеет следующие разделы

- DVBS установки
- Информация
- Заводские установки
- Обновление через RS232
- Обновление ПО по OTA
- Обновление через USB
- Вопросы и ответы

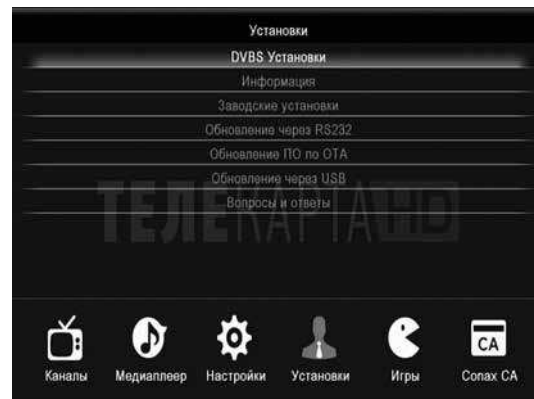
Обновление через USB

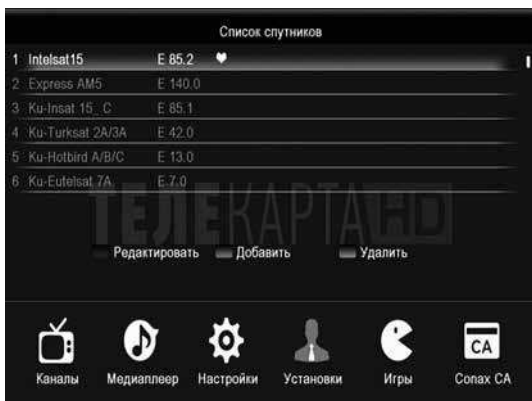
Для обновления загрузите файл программного обеспечения с сайта оператора, запишите на USB накопитель и вставьте USB накопитель в USB порт приемника. Затем выберите пункт «Обновление через USB», укажите файл программного обеспечения и подтвердите выбор. После выбора файла с программным обеспечением, выберите «Начать». Обновление произойдет автоматически и займет всего несколько минут. После обновления приемник перезагрузится и вернется в режим просмотра.

DVBS установки

Данный раздел включает в себя следующие настройки:

- Подключение антенны
- Список спутников
- Установки антенны
- Поиск по одному спутнику





- Поиск по нескольким спутникам
- Список TP (список транспондеров)

Подключение антенны

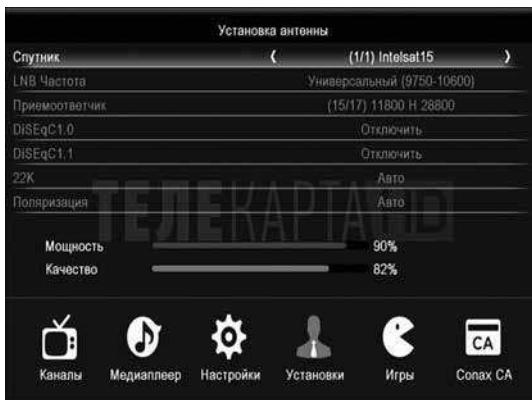
В данном разделе выберите тип LNB (стационарная антенна или моторизированная антенна)

Список спутников

В данном разделе Вы можете редактировать список спутников, а также отмечать спутники по которым будет выполняться поиск каналов. Чтобы выбрать спутник используйте кнопку ОК.

Установка антенны

В данном разделе Вы можете настраивать антенну. Выберите нужный вам спутник, установите частоту, поляризацию. Следите за показателями мощность и качество.



Поиск по одному спутнику

В данном разделе Вы можете выполнить поиск каналов по спутнику. Установите необходимые параметры, а после наведите курсор на строку «поиск» и нажмите «ОК».

Поиск по нескольким спутникам

В данном разделе Вы можете выполнить поиск каналов по нескольким спутникам. Поиск производится по тем спутникам, которые были отмечены в списке спутников. Чтобы начать поиск наведите курсор на строку поиска и нажмите ОК.

Список TP

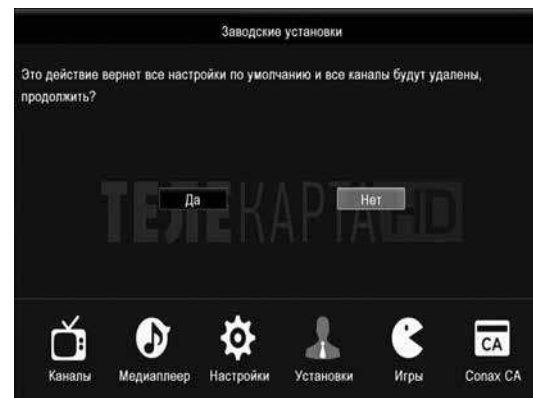
В данном разделе Вы можете выполнить поиск вручную. В списке транспондеров наведите на нужный Вам транспондер и нажмите синюю кнопку на ПДУ. Будет выполнен поиск по TP. Следуйте подсказкам в нижней части экрана.

Информация

В данном разделе Вы можете просмотреть информацию о приемнике.

Заводские установки

Данная функция позволяет вернуть приемник к заводским настройкам. Для сброса настроек потребуется ввести пароль (пароль по умолчанию «0000»).





Conax CA

Меню «Conax CA» имеет следующие разделы:

- Статус подписки
- Статус события
- Статус маркеров
- Изменение CA PIN
- Оценка возраста
- О Conax CA
- Сообщения

Статус подписки

В данном разделе Вы можете просмотреть состояние подписки.

Данные сведения могут понадобиться при обращении в службу поддержки.

Изменение CA PIN

В данном разделе Вы можете изменить PIN-код (по умолчанию «0000»).

Оценка возраста

В данном разделе Вы можете настроить доступ к каналам с ограниченным доступом (возраст 18+). Данное ограничение задается оператором.

Внимание!
PIN-код CA и PIN блокировки меню не одно и то же, и они могут использоваться одновременно.

Устранение неисправностей

Внимание!

Не вскрывайте самостоятельно приемник! Это ведет к потере гарантии и может быть опасно для жизни!

Если у Вас возникли проблемы с приемником, то прежде чем связаться с контакт-центром или установщиком, прочитайте, пожалуйста, информацию по устранению неисправностей.

Проблема	Возможные причины	Что необходимо сделать
Дисплей на передней панели не работает. Приемник не реагирует на ПДУ	Приемник не подключен к розетке	Убедитесь, что шнур питания правильно подключен к розетке
Нет изображения и звука, но дисплей на передней панели работает	Ресивер в режиме «Сна»	Нажмите кнопку включения «POWER» на передней панели приемника или ПДУ
	Нет сигнала или слабый сигнал	Проверьте правильность подключения антенного кабеля, конвертера и другого оборудования, подключенного между ресивером и антенной
	Приемник подключен к телевизору, но телевизор не выставлен в режим AV или HDMI	Убедитесь, что приемник правильно подключен к телевизору и включите телевизор в режим AV или HDMI
	Коэффициент шума конвертера слишком высок	Используйте конвертер с более низким коэффициентом шума
	Конвертер неисправен	Проверьте и при необходимости замените конвертер
Спутниковая антенна не настроена	Настройте спутниковую антенну, проверьте уровень сигнала в меню приемника	

Проблема	Возможные причины	Что необходимо сделать
Нет звука, но дисплей на передней панели работает	Аудио подключение отсутствует или подключено неправильно	Проверьте правильность подключения аудио входа
	Включена функция MUTE на приемнике или телевизоре	Проверьте и отключите функцию MUTE на приемнике или телевизоре
	Звук на приемнике или телевизоре на минимальном уровне	Проверьте и при необходимости увеличьте уровень звука на приемнике или телевизоре
Изображение рассыпается на «квадратики»	Спутниковая антенна не настроена	Настройте спутниковую антенну, проверьте уровень сигнала в меню приемника
	Сигнал слишком сильный	Используйте аттенюатор
	Слишком маленькие размеры антенны	Проверьте положение антенны, используйте антенну большего размера
	Конвертер неисправен	Проверьте и при необходимости замените конвертер
Пульт дистанционного управления (ПДУ) не работает	Сели батарейки	Замените батарейки
	Пульт ДУ закрыт или направлен не в сторону приемника	Направьте ПДУ на приемник, убедитесь что между приемником и ПДУ нет никаких препятствий

ВНИМАНИЕ!

Если Вы не можете решить возникшую проблему после прочтения данного раздела руководства, обратитесь в авторизованный сервисный центр.

Технические характеристики

Примечание:

Технические характеристики могут быть изменены без предварительного уведомления.

Товар сертифицирован.

Срок службы: 3 года.

Производитель:

Shenzhen NewGlee Technologies Co. Ltd, Room E 601, UNIS Harbour, Langshan Road, Hi-Tech Park Nanshan District, Shenzhen 518057, China

Импортер:

ООО «Реат» 117461, г. Москва, ул. Каховка, д.10, корп.3, пом. II

Поставщик:

ООО «Телекарта Инвест» 143407, Московская обл., г. Красногорск, Бульвар Строителей, д.4, корп.1, пом.V

Для спутникового телевидения «Телекарта»

Тюнер

Частота входного сигнала
Входное сопротивление
Демодуляция

950~2150MHz
75 Ом
DVB-S2: 10-30 Ms/s (8PSK)
DVB-S: 2-45Ms/s (QPSK)

Процессор и память

CPU Ali 3510A
SDRAM 64 МБ
FLASH 8 МБ

A/V режим

Видео формат
Разрешение изображения

PAL/NTSC
1080i, 720p, 576p/576i,
480p/480i

Соотношение сторон
Аудио формат

16:9, 4:3
MPEG-1 Layer I / II / III
MPEG-2 Layer II

Дискретизация аудио

32, 44.1, 48 kHz

Задняя панель

1 x CVBS, 1 x HDMI, 1 x S/P DIF
1 x USB 2.0, 1 x LNB IN
1 x LOOP OUT, 1 x RS232

Передняя панель

LED дисплей Светло-синий, 4x7
3 кнопки Power, CH+, CH-,

Питание и условия эксплуатации

Энергопотребление 100~250В, 50/60Гц
Потребляемая мощность Max. 12Вт
Рабочая температура -10°C~40°C

Физические характеристики

Вес 0.65 кг
Габариты, мм 196 (Д)х130 (Ш)х40 (В) мм

Заявление о соответствии

Настоящим производитель заявляет о соответствии данного продукта следующим директивам и стандартам:

Директива по низкому напряжению LVD 2006/95/EG: EN 60 065:2002+A1:2006

Директива по электромагнитной совместимости 2004/108/EG:

EN 55 013:2001+A1:2003+A2:2006, EN 55 020:2007, EN 61 000-3-2:2006, EN 61 000-3-3:1995+A1:2001+A2:2005

Тип устройства: Цифровой спутниковый ресивер стандарта DVB-S / DVB-S2

Приложение №1

Параметры настройки на пакеты телеканалов ООО «Телекарта» (спутники Intelsat 15, Horizons 2 и Экспресс-AM5):

Спутник	Intelsat 15 (85° в.д.)	Horizons 2 (85° в.д.)	Экспресс-AM5 (140° в.д.)
Частота	12640 МГц	12000 МГц	10981 МГц
Симв. скорость	30000 Мсим/с	28000 Мсим/с	44948 Мсим/с
FEC	5/6	2/3	5/6
Поляризация	Вертикальная	Горизонтальная	Вертикальная
Формат вещания	MPEG-2/DVB-S	MPEG-2/DVB-S	MPEG-2/DVB-S
Кодировка	Conax / Irdeto	Conax / Irdeto	Conax / Irdeto
Сетевой поиск	Вкл.	Вкл.	Вкл.

Инструкция по активации

После установки и настройки оборудования поместите карту доступа ТЕЛЕКАРТА в слот приемника и включите приемник. Для активации карты приготовьтесь предоставить номер карты и серийный номер ресивера. Активировав карту доступа ТЕЛЕКАРТА HD, вы соглашаетесь с условиями Публичной оферты, опубликованной на сайте www.telekarta.tv, и становитесь абонентом оператора связи ООО «Телекарта» (ОГРН 1107746562934, лицензия №133840) или ООО «Орион Экспресс» (ОГРН 1057746735980, лицензия №131656, №23165).

Активировать карту доступа вы можете любым удобным вам способом:

- 1 ПО ТЕЛЕФОНУ 8 (800) 100-104-7 (звонок бесплатный для всех телефонов на территории России) — сообщите номер карты доступа ТЕЛЕКАРТА, ваши ФИО, адрес установки и контактный телефон. Ваша карта доступа будет активирована в течение часа.
- 1 НА САЙТЕ www.telekarta.tv — для активации карты доступа можно заполнить заявку на сайте <http://act.telekarta.tv> Ваша карта будет активирована в течение 3 рабочих часов (в часы работы службы поддержки и активации карт доступа).
- 2 ПО SMS — отправьте заявку на активацию с помощью SMS на номер +7 (903) 797-61-90. Ваша карта будет активирована в течение 3 рабочих часов (в часы работы службы поддержки и активации карт доступа). По телефону +7 (903) 797-61-90 вам необходимо отправить SMS с текстом: telekarta[пробел] номер вашей Телекарты (12 знаков без дефиса)

Контактная информация

Служба поддержки абонентов: 8 (800) 100-104-7

Сведения о гарантии

Гарантийное обслуживание осуществляется компанией ООО «РемСервис». Полный перечень сервисных центров расположен на сайте: <http://remsattv.net>
E-mail: remont@remsattv.net

Внимание!

Все данные, приведенные в Приложении №1 к настоящему руководству актуальны по состоянию на 12.08.2016 г. и могут быть изменены без предварительного уведомления.

Внимание!

информация указана по состоянию на 12.08.2016г. Более актуальную информацию уточняйте в круглосуточной службе поддержки или на сайте www.telekarta.tv

Как продлить подписку

На вашей карте доступа ТЕЛЕКАРТА HD уже есть предоплаченная подписка. После её окончания вам необходимо оплатить подписку любым удобным вам способом по действующим тарифам.

Способы оплаты онлайн



Прочие способы оплаты



Услуги Телекарты

Личный кабинет абонента

После регистрации в личном кабинете абонента на сайте www.telekarta.tv вы сможете легко и быстро самостоятельно управлять своей подпиской, узнавать о состоянии счёта, подключать дополнительные услуги и принимать участие в акциях. Также в личном кабинете вы сможете воспользоваться функцией «Обещанный платеж» и «Восстановление вещания».

Телекарта Онлайн

Смотрите любимые каналы на любых устройствах! Благодаря сервису «Телекарта Онлайн» вы сможете смотреть прямой эфир, а также архив передач на несколько дней, через интернет на компьютере, планшете, смартфоне и Smart TV. Узнайте подробнее о сервисе на сайте online.telekarta.tv

Информационный канал ТЕЛЕКАРТА

Телеканал с самой важной информацией для наших абонентов! Новости телеканалов, анонсы новых программ, информация по акциям и спецпредложениям, лучшие программы передач эксклюзивных телеканалов, музыкальные клипы и многое другое вы найдёте на инфоканале ТЕЛЕКАРТЫ.

Телегид (EPG)

Программа передач на экране вашего телевизора. Возможность просмотра вре-мени выхода программ и кратких анонсов на неделю вперед.

Служба поддержки абонентов 8 (800) 100-104-7

Ежедневно, 24 часа в сутки, для вас работает информационная и техническая поддержка абонентов спутникового телевидения ТЕЛЕКАРТА HD и активация карт. Звонок бесплатный на территории РФ.

Гарантийный талон

Гарантийный срок
— 12 месяцев
со дня продажи товара.

Внимание!
Требуйте правильного и четкого
заполнения гарантийного
талона.

Сервисное обслуживание
Перечень, адреса и телефоны сер-
висных центров предоставляются
продавцом, а также размещены
на сайте www.remsattv.net

Наименование	Telekarta EVO 07A
Серийный номер	
Дата продажи	

Наименование продавца: _____

печать продавца _____ / _____ /
подпись уполномоченного представителя продавца расшифровка подписи

Настоящим подтверждаю, что приобретенный товар надлежащего качества, при-
годен для эксплуатации, не имеет повреждений и дефектов (в том числе внешних).
С условиями гарантии ознакомлен.

_____ / _____ /
подпись покупателя расшифровка подписи

3
Принял в ремонт:

____/____/_____
дата _____

Сдал в ремонт:

____/____/_____
дата _____

2
Принял в ремонт:

____/____/_____
дата _____

Сдал в ремонт:

____/____/_____
дата _____

1
Принял в ремонт:

____/____/_____
дата _____

Сдал в ремонт:

____/____/_____
дата _____

Неисправность: _____
Серийный номер _____
Chir_ID _____

Неисправность: _____
Серийный номер _____
Chir_ID _____

Неисправность: _____
Серийный номер _____
Chir_ID _____

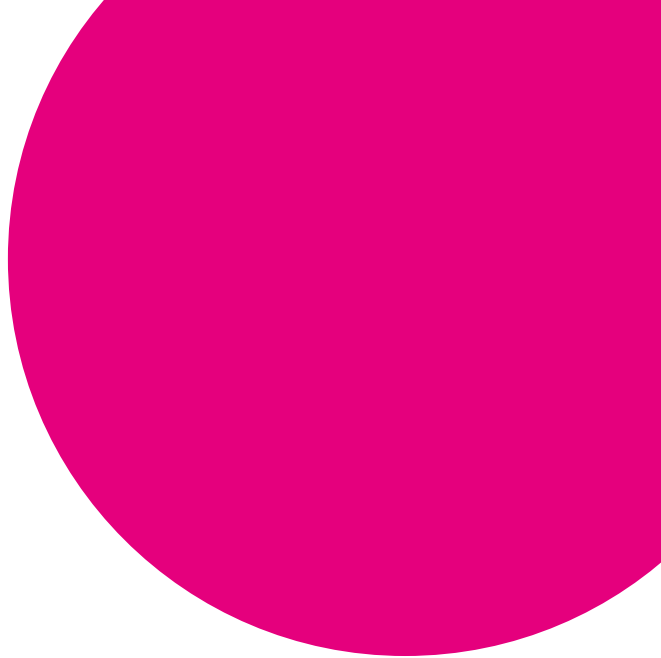
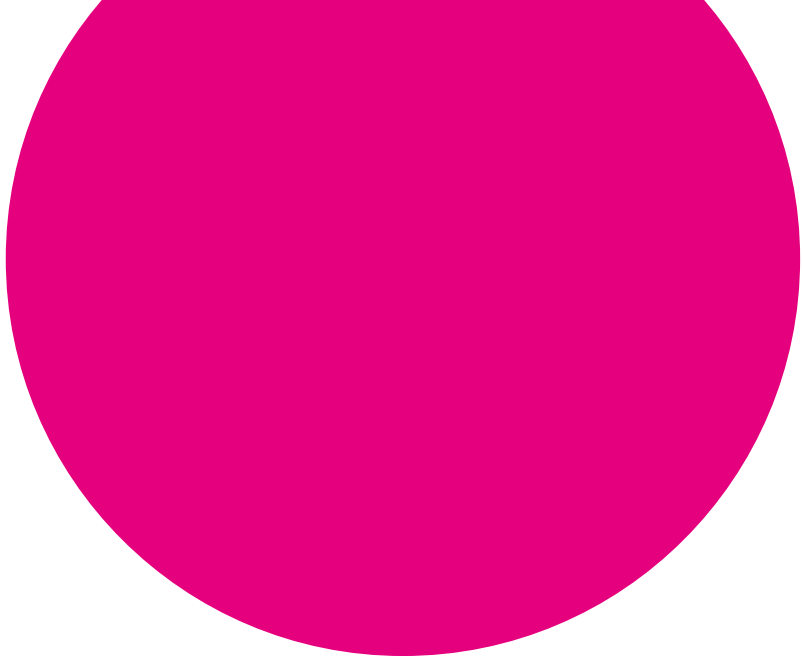
Уважаемый покупатель!

Благодарим Вас, за то, что вы выбрали цифровой спутниковый приемник Telekarta EVO 07A. Убедительно просим Вас во избежание недоразумений внимательно изучить инструкцию по эксплуатации и проверить правильность заполнения гарантийного талона. Обязательно проверьте наличие даты продажи, подписи продавца и печати торговой организации.

Обращаем Ваше внимание, что цифровой спутниковый приемник Telekarta EVO 07A относится к сложным техническим товарам бытового назначения.

Условия гарантии:

- 1 При отсутствии штампа (печати) и/или отметки о дате продажи товара, гарантийный срок товара исчисляется со дня изготовления товара.
- 2 Безвозмездное устранение недостатков товара производится только в течение гарантийного срока, указанного в гарантийном талоне на товар.
- 3 Серийный номер товара, в отношении которого потребителем предъявляются претензии, должен соответствовать серийному номеру, указанному в гарантийном талоне на соответствующий товар.
- 4 Гарантийные обязательства не распространяются на батареи питания к пульту дистанционного управления товаром и соединительные кабели.
- 5 Гарантийные обязательства не распространяются на следующие случаи:
 - наличие видимых механических, электрических и термических повреждений, возникших в результате нарушения правил хранения, эксплуатации или транспортировки изделия, следов самостоятельного ремонта или ремонта в неуполномоченном сервисном центре;
 - нарушения оригинальных пломб производителя, маркировки или невозможность считывания серийного номера с изделия или гарантийного талона;
 - нарушение требований к эксплуатации изделия, изложенных в инструкции по эксплуатации;
 - наличия повреждений или следов переклеивания гарантийных наклеек, наличия посторонних стикеров и наклеек, которые закрывают собой уже имеющиеся стикеры и наклейки поставщиков изделия (кроме случаев изменения наклеек в авторизованном сервисном центре);
 - повреждений, вызванных стихийными бедствиями, ударом молнии, пожаром, неблагоприятным бытовыми факторами (например, повышенной влажностью помещения, где использовалось изделие);
 - повреждений, вызванных попаданием во внутрь посторонних предметов, веществ, жидкостей, насекомых (тараканов, муравьев и тп.);
 - повреждений, вызванных использованием нестандартных материалов и запчастей;
 - повреждений, вызванных несоответствиями Госстандарту параметров питающих, телекоммуникационных, кабельных сетей и других подобных внешних факторов;
 - повреждений, связанных с непредусмотрительными значениями и (или) полярностью, скачками напряжения;
 - эксплуатация осуществлялась с использованием программного обеспечения, не имеющего официального одобрения изготовителя;
 - повреждений, возникших вследствие действия третьих лиц или обстоятельств непреодолимой силы;
 - наличия исправлений или помарок в гарантийном документе.
- 6 Настоящий гарантийный талон не ущемляет права потребителя и полностью соответствует законодательству Российской Федерации о защите прав потребителей.
- 7 Настоящий гарантийный талон действителен только на территории Российской Федерации и распространяется исключительно на товары, используемые потребителями исключительно для личных, семейных, домашних и иных нужд, не связанных с осуществлением предпринимательской деятельности.





телекарта

8 800 100•104•7
telekarta.tv